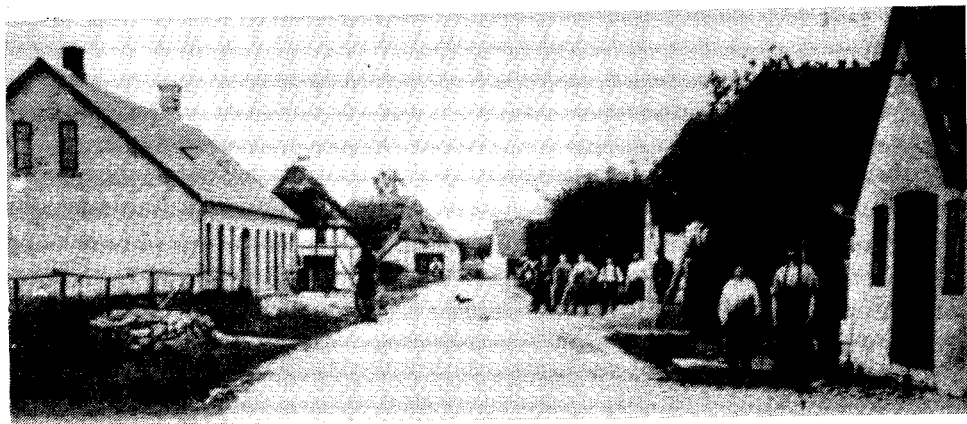


# Beskrivelse af beboerne

## Karakteristik af befolkningen

*Edvard Mau*, der var sognepræst i Skellerup-Ellinge 1850-64, har i kaldets embedsbog skildret befolkningen i de to sogne således:

*Beboerne i Skiellerup og Ellinge ere i det Hele taget jævne, godmodige og skikkelige Folk, men staar ikke paa noget højt Trin af Oplysning. I de senere Aar fødes flere uægte Børn end tidligere. Hovednæringsveien er Agerbrug. Jorderne ere i Skiellerup i Alm. gode og frugtbare, og der haves ypperlige Enge. Ellinge Sogn er ikke saa godt af Bonitet, men mere veldyrket, og Produktionen er derfor tiltagen betydeligt. Her avles til eget Forbrug, ogsaa lidt Hamp, og Humlen endog lidt til Salg. Havedyrkning er skredet frem, og endeel Frugt, navnlig Æbler og Kirsebær sælges. Biavlens aftager.*



*Ellinge gade 1907. Til venstre: forsamlingshuset m. brugsen, hospitalet, kroladen. Til højre: smedjen (smed Niels Hansen («den lange smed»)), Frederik «Snedker» (Rasmussen) med svende.*

**Tabell.** Over saavel Mand- som Qvindkønnen udi Schiellerup sogn med dertilhørende Ellinge Annex under Fyns Stift (de udi Tieneste værende Gevorbene Ryttere, Dragoner og Soldater samt de ved de nationale saavel som gevorbene Regimentter staaende Under-Officerer og Tambourer, for deres egne Personer undtagen, med deres Hustruer og Børn ibegrebne) saaleedes som deres Tal efter hvers Alder befandtes at være den 15de August 1769, nemlig:

	1. Rubrique paa 8te Aar og derunder		2. Rubrique fra 8 til 16 Aar		3. Rubrique fra 16 til 24 Aar		4. Rubrique fra 24 til 32 Aar		5. Rubrique fra 32 til 40 Aar		6. Rubrique fra 40 til 48 Aar		7. Rubrique fra 48 aar og derover	
	Mandfolk	Fruentimmer	inklusive Mandfolk	inklusive Mandfolk	inklusive Mandfolk	inklusive Mandfolk	inklusive Mandfolk	inklusive Mandfolk	inklusive Mandfolk	inklusive Mandfolk	inklusive Mandfolk	Mandfolk	Fruentimmer	
Schiellerup Sogn														
Hindemaegaard og Enemærkshuse	4	2	5	1	4	3	1	2	1	2	6	2	2	2
Schiellerup Bye	15	13	7	12	9	13	6	10	6	10	2	3	22	29
Bischoptaarup Bye	6	5	3	5	6	2	2	3	5	1	2	4	1	1
Saaderup Bye	9	10	9	6	2	8	8	4	4	4	2	6	7	1
Grønne-Mølle			1	1	1	1	1					1	1	1
Ellinge Sogn														
Ellinge Bye	16	21	17	23	6	11	11	8	13	6	8	9	15	26
Bækstrup Bye	4	3	4	2	3	2	2	2	2	2	1	1	4	6
Paarup Bye	5	7	4	6	3	1	3	2	1	5	3	3	7	6
Enemærke Huuse	1	2										1	2	2
Kiølle og Grøfte Mølle			1	1	1	1	1	2			1	1	1	1
Summa	56	65	49	64	34	40	40	32	29	33	20	24	68	50

Recapitulation	Mandfolk	Fruentimmer
1. Rubrique	56	65
2. Rubrique	49	64
3. Rubrique	34	40
4. Rubrique	40	32
5. Rubrique	29	33
6. Rubrique	20	24
7. Rubrique	68	80
Summa	296	338

Af det modstaaende fulde Tal 296 Mandfolk og 338 Fruentimmer henhører til efter-skrevne nummere, nemlig

	<i>Mandfolk</i>	<i>Fruentimmer</i>
1) Rangspersohner, Proprietairer, som ingen Rang have, Justitz- og andre Kongel. Betiente, saa og Forpagtere, Forvaltere, Ridefogder og deslige, med deres Hustruer og hos sig havende Børn	5	9
2) Geistligheden samt Kirke og Skoele-Betiente, saa og Studentere, med deres Hustruer og hos sig havende Børn	9	7
3) (a) Bønder og andre Jordbrugere, som sig deraf alleene og ikke af Søefart eller Havfiskerie tillige ernære, saa og Møllere, Kroemænd, Skovfogder, Skovløbere, Huusmænd, Inderster og detslige, med deres Hustruer	109	126
og (b) Deres hos sig havende Børn	89	106
4) Søfarende og Fiskere, iberegnet dem, der med Til-ladelse ere i Fahrter eller paa Reiser, som de, der tillige ernære sig af Jordbrug, med deres Hustruer	ingen	ingen
5) Fabriquerer og Haandværker, samt deres Svende og Læredrenge med deres Hustruer og hos sig havende Børn	19	19
6) Alle ugifte Personer		
af 2den Rubrique 49 Mandfolk 64 Fruentimmer		
af 3die Rubrique 34 Mandfolk 39 Fruentimmer		
af 4de Rubrique 24 Mandfolk 17 Fruentimmer		
af 5te Rubrique 5 Mandfolk 7 Fruentimmer		
af 6te Rubrique 3 Mandfolk 4 Fruentimmer		
af 7de Rubrique 11 Mandfolk 24 Fruentimmer		
Tilsammen	126	155
7) Alle Tienstefolk og Dagleyere	64	70
8) De udi dette Sogn hiemmehørende, som med Pass paa nogenTiid ere paa udenrigs Reiser og henhøre til de under 1, 2, 3, 5, 6 og 7de § benævnte Stænder	ingen	ingen
9) Hospitals Lemmer samt andre vanføre, gebreklige og afsindige Personer	5	9

Begge disse sogne bestaar af Landlægder alleene.

Rigtigheden testerer  
Skiellerup Præstegaard 19 Augusti 1769

Otto Lütken

Af ovenstående folketælling fra 1769 kan udledes følgende befolkningsstatistik for Ellinge sogn:

Ellinge by.....	86 af mandkøn + 104 af kvindekøn = 190 personer
Bækstrup by.....	19 af mandkøn + 16 af kvindekøn = 35 personer
Pårup by.....	26 af mandkøn + 30 af kvindekøn = 56 personer
Enemærkehuse.....	3 af mandkøn + 5 af kvindekøn = 8 personer
Kildemølle og Grøftemølle.....	4 af mandkøn + 5 af kvindekøn = 9 personer
Ellinge sogn ialt.....	138 af mandkøn + 160 af kvindekøn = <u>298 personer</u>

## Ellinge-beboernes aldersmæssige fordeling i 1850

<i>Alder</i>	<i>Antal</i>	<i>Alder</i>	<i>Antal</i>	<i>Alder</i>	<i>Antal</i>
1 år	16	31 år	7	61 år	4
2 år	16	32 år	6	62 år	3
3 år	14	33 år	12	63 år	5
4 år	11	34 år	5	64 år	4
5 år	16	35 år	6	65 år	3
6 år	8	36 år	10	66 år	3
7 år	12	37 år	3	67 år	3
8 år	11	38 år	7	68 år	3
9 år	15	39 år	7	69 år	1
10 år	12	40 år	5	70 år	3
11 år	14	41 år	6	71 år	1
12 år	6	42 år	5	72 år	1
13 år	13	43 år	5	73 år	2
14 år	5	44 år	5	74 år	2
15 år	16	45 år	9	75 år	1
16 år	10	46 år	5	76 år	1
17 år	9	47 år	5	77 år	0
18 år	6	48 år	5	78 år	2
19 år	9	49 år	11	79 år	0
20 år	7	50 år	3	80 år	0
21 år	4	51 år	1	81 år	1
22 år	3	52 år	7	82 år	1
23 år	8	53 år	2	83 år	0
24 år	10	54 år	2	84 år	2
25 år	10	55 år	4	85 år	0
26 år	7	56 år	8	86 år	1
27 år	6	57 år	1	87 år	0
28 år	7	58 år	7	88 år	0
29 år	7	59 år	3	89 år	1
30 år	10	60 år	4	90 år	0

Gennemsnitsalder:  $14583 : 512 = \text{ca. } 28,5 \text{ år}$

## Antal beboere i Ellinge i forskellige aldersgrupper i 1850

0- 9 år	119 personer
10-19 år	100 personer
20-29 år	70 personer
30-39 år	73 personer
40-49 år	60 personer
50-59 år	38 personer
60-69 år	33 personer
70-79 år	13 personer
80-89 år	<u>6 personer</u>
	<u>512 personer</u>

Det er bemærkelsesværdigt, at 3 af de 6 beboere, der er over 80 år, er kvindelige almisselemmer, der bor på hospitalet og antagelig lever en enkel og sparsk tilværelse. Deres alder er 82, 84 og 89 år.

## Optælling af, hvor mange af de 273 Ellinge-beboere, der døde i årene 1850-99, er døde på hvert alderstrin

<i>Alderstrin</i>	<i>Antal</i>	<i>Alderstrin</i>	<i>Antal</i>	<i>Alderstrin</i>	<i>Antal</i>
0	48	33	0	66	1
1	14	34	4	67	2
2	5	35	2	68	5
3	1	36	1	69	7
4	3	37	2	70	2
5	2	38	2	71	5
6	2	39	2	72	4
7	4	40	0	73	8
8	1	41	1	74	5
9	2	42	2	75	4
10	0	43	3	76	4
11	1	44	1	77	2
12	2	45	1	78	3
13	0	46	2	79	7
14	2	47	3	80	4
15	1	48	2	81	2
16	0	49	2	82	4
17	1	50	3	83	6
18	0	51	3	84	6
19	1	52	2	85	2
20	2	53	4	86	2
21	0	54	1	87	1
22	0	55	1	88	1
23	2	56	2	89	1
24	2	57	3	90	1
25	1	58	0	91	0
26	3	59	1	92	0
27	2	60	5	93	0
28	1	61	6	94	1
29	2	62	4	95	0
30	1	63	1	96	1
31	2	64	5		
32	1	65	2		

### Alder ved indgåelse af ægteskab

I årene 1850-59 blev der foretaget 48 vielser i Ellinge kirke. Brudgommens og brudens alder i hvert tilfælde fremgår af nedenstående:

<i>Han</i>	<i>Hun</i>	<i>Han</i>	<i>Hun</i>	<i>Han</i>	<i>Hun</i>	<i>Han</i>	<i>Hun</i>
30	24	30	30½	47	45½	36	22¾
34	25	25	35	44¾	24½	21	27
33	21	32	27	31	43	28	34
28½	37¼	32	22	36	36½	36½	31½
35¾	30	33	25½	35¾	34½	20¼	18
35	21	36½	36½	30½	22¼	47	41
33	41	35¼	28	27	25½	33	27
31½	49	37	29	29½	26½	26½	21
27	24	32½	29½	42	46	33	29
29	22½	28	49½	28½	22½	54	41
33½	34½	36	22½	38	32	27	26
34½	29	37	35½	26	26	38½	34½

Brudgommens gennemsnitsalder: 33 år 3 mdr.

Brudens gennemsnitsalder: 30 år 6 mdr.

### De almindeligste navne

Af Ellinge sogns 512 beboere i 1850 hed

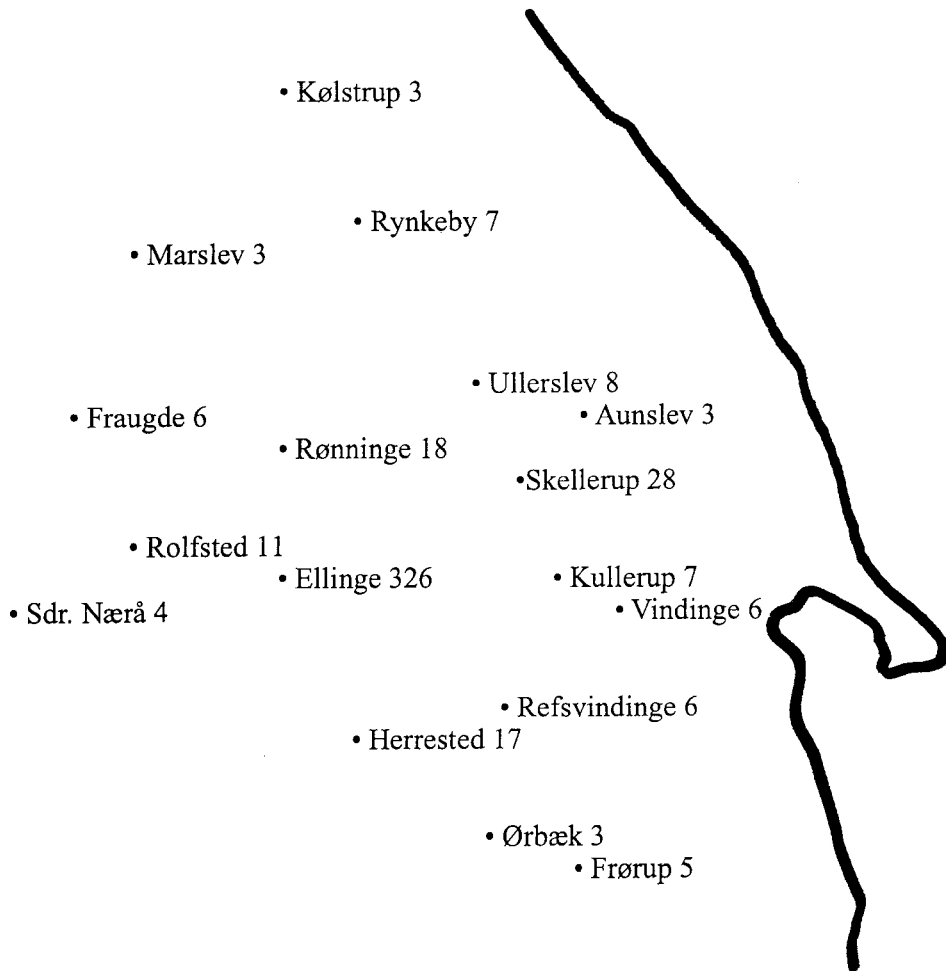
43 Hans	69 Anne (deraf 13 Anne Kirstine og 10 Anne Marie)
35 Rasmus	38 Maren
25 Niels	34 Karen
19 Anders	20 Johanne og
17 Peder	11 Kirsten
13 Jørgen	
10 Søren	
10 Jens	
10 Christen	

## Befolkningens fordeling efter erhverv på grundlag af folketællingslisterne

	1787	1801	1834	1840	1845	1850
Gårdmænd	24	22	24	24	25	31
Bolsmænd	0	1	5	6	7	0
Husmænd	11	12	17	10	14	18
Skolelærer (skoleholder)	1	1	1	1	1	1
Kromand	1	1	(1)	1	1	1
Møllere	2	1	1	1	1	1
Bødkere	1	2	1	1	1	1
Hjulmænd	1	2	0	1	0	1
Klodsemager	0	0	0	0	1	0
Træskomand	0	1	0	1	1	1
Murer	0	0	0	0	0	1
Skomager	0	0	0	0	1	0
Skræddere	0	0	3	2	3	1
Smede	1	1	2	1	1	1
Snedker	0	1	1	1	1	0
Tømrere	1	1	1	2	2	2
Vævere	0	3	9	9	9	11
Slagter	0	0	0	0	0	1
Soldater	3	0	0	0	0	0
Skovvogtere	2	1	0	0	0	0
Hyrde	1	0	0	0	0	0
Spindersker	0	2	2	1	0	0
Sypige	0	0	1	0	0	0
Telegrafbestyrer	0	0	0	0	0	1
Går på tømmerhug	0	1	0	0	0	0
Gør stavpuder	0	1	0	0	0	0
Pensionist	0	0	1	0	0	0
Daglejere	0	8	2	14	13	23
Lever af sine midler	0	0	1	0	0	0
Ingen angivelse af erhverv	10	0	0	0	1	0
Almisselemmer	4	4	6	4	1	3
<hr/>						
Jordbrugere (gårdmænd, bolsmænd og husmænd)	35	35	46	40	46	49
Håndværkere (fra møllere til vævere)	6	12	18	19	21	20

Ovenstående skal tages med stort forbehold og rummer en del inkonsekvens. Således har man i 1850 regnet samtlige bolsmænd til gårdmænd. Har en husmand tillige haft et håndværk, er han talt som håndværker og ikke som husmand. Kromanden Anders Jensen var også smed, men blev i 1834 ikke kaldt kromand – derfor parentes.

# Beboernes fødested



En optælling fra folketællingslisten 1850 viser, i hvor høj grad man holdt sig til sin hjemstavn og kun sjældent flyttede omkring mellem landsdelene.

Af Ellinges 512 beboere var

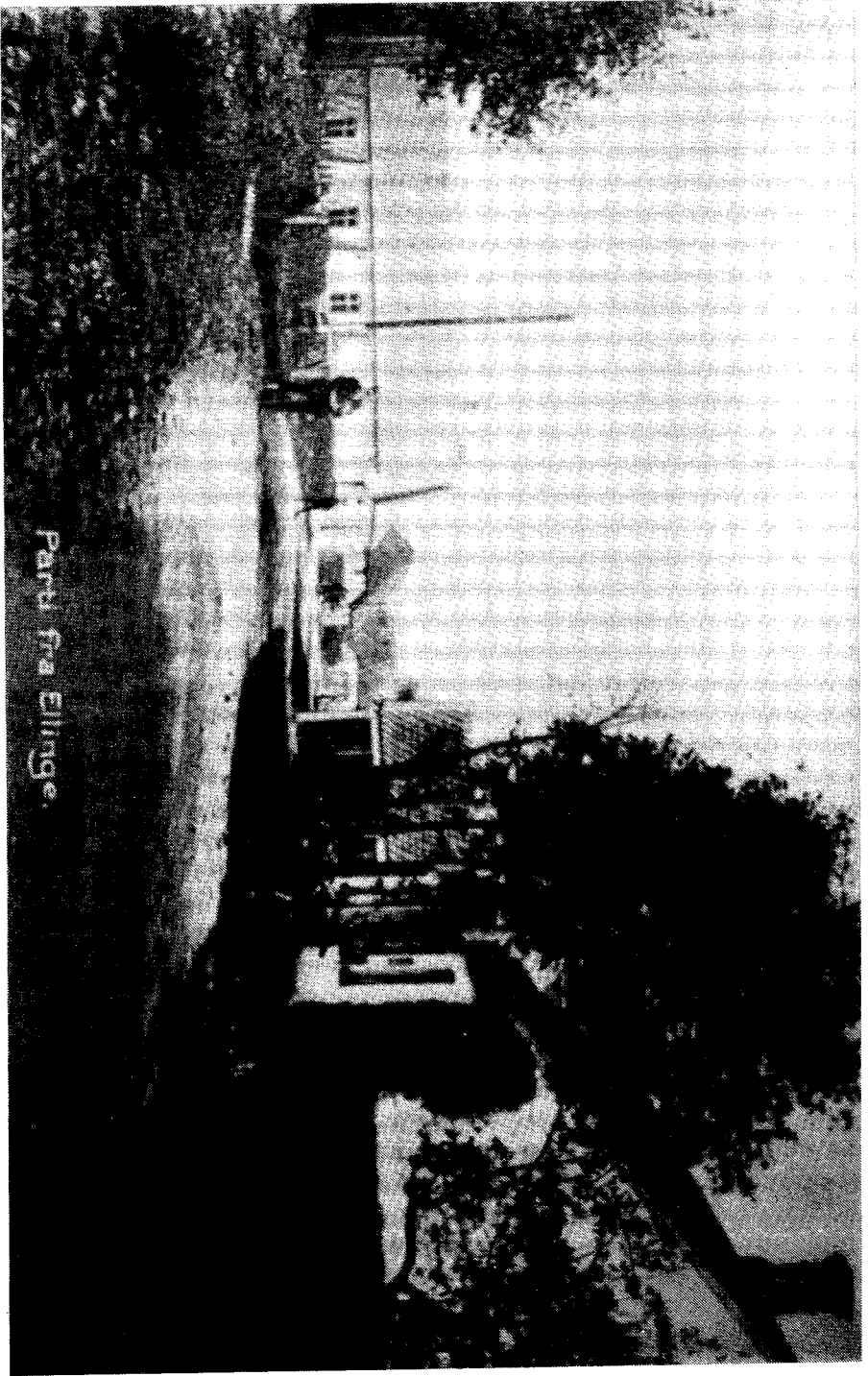
326 født i Ellinge sogn,

174 i andre – som hosstående lille kort viser – især østfynske sogne

4 var født på Sjælland (deraf 2 i København)

4 var født i Jylland og

4 i Norge (deraf bestyreren af den optiske telegraf)



*Ellinge gade (Gl. Byvej)*